

Kansen creëren, keuzes maken, kwaliteiten behouden

*"Voor een
bloeiende,
daadkrachtige &
sociale toekomst"*



Inhoudsopgave

Voorwoord	3	Bestuurscultuur	18
Inleiding	5	1. Een nieuwe omgangs- en debatcultuur	18
Speerpunt 1: Wonen en ruimtelijke ordening	6	2. Samenspel tussen college en raad	19
Dit gaan wij doen	7	3. Externe verbinding: samenleving en regio	19
Speerpunt 2: Vitale samenleving	8	4. Procesafspraken en randvoorwaarden	19
Dit gaan wij doen	9	Financiële kaders	20
Speerpunt 3: Duurzame economie en innovatief ondernemen	10		
Dit gaan wij doen	11		
Speerpunt 4: Landelijk gebied	12		
Dit gaan wij doen	13		
Speerpunt 5: Verbindende overheid	14		
Dit gaan wij doen	15		
Speerpunt 6: Veiligheid	16		
Dit gaan wij doen	17		



*"Vol energie
aan de slag voor
Zeewolde"*

Voorwoord

Met trots presenteren wij u het coalitieakkoord 'Kansen creëren, keuzes maken, kwaliteiten behouden'. De afgelopen weken hebben wij intensief, constructief en in een uitstekende sfeer met elkaar onderhandeld. Het resultaat is een stevig akkoord waarin wij de handen ineenslaan voor een bloeiende, daadkrachtige en sociale toekomst voor onze gemeente. Als coalitie kijken we ernaar uit om hier de komende vier jaar samen aan mee te kunnen bouwen!

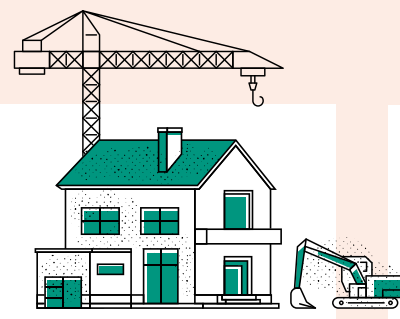
De basis voor deze nauwe samenwerking werd gelegd tijdens de gemeenteraadsverkiezingen op woensdag 18 maart 2026. De inwoners van Zeewolde brachten hun stem uit; dit resulteerde in een vernieuwde zetelverdeling binnen onze gemeenteraad. Het zwaartepunt in de raad ligt niet meer bij één politieke partij, maar is verdeeld over een bredere diversiteit aan partijen. Dit evenwicht is terug te vinden in de samenwerking tussen Leefbaar Zeewolde, VVD en ChristenUnie. Samen is gewerkt aan dit akkoord waarmee we samen de schouders zetten onder de verdere ontwikkeling van Zeewolde.

Dit akkoord is tot stand gekomen in samenwerking met formateur Ton Roerig en de ambtelijke organisatie. Het adviesrapport van de informateur van 19 mei vormt de basis. Het coalitieakkoord legt een stevig fundament voor een frisse bestuurscultuur in Zeewolde. Ons uitgangspunt is dat inhoud gaat boven zetelaantallen. Daarbij betrekken we de gemeenteraad vanaf de start vroegtijdig en nauw bij grote, strategische opgaven.

Wij kijken ernaar uit om samen met u, in alle diversiteit en met de schouders eronder, vol energie aan de slag te gaan voor Zeewolde!

Leefbaar Zeewolde, VVD en ChristenUnie

Speerpunt 1: Wonen en ruimtelijke ordening



“Wij bouwen geen huizen, maar gemeenschappen”

- **Regie op onze toekomst:** Wij beschermen het groene en dorpse karakter van Zeewolde door zelf te bepalen hoe en waar wij groeien.
- **Voorrang voor eigen inwoners:** Via de huisvestingsverordening gaat 50% van de betaalbare nieuwbouw naar lokale woningzoekenden.
- **Zorgzame wijken:** Wij bouwen duurzame, levensloopbestendige woningen met voorzieningen dichtbij, waar jong en oud naar elkaar omkijken.
- **Ontwikkeling Oosterwold:** Met de volgende ontwikkelfase bouwen wij aan een inclusieve en maatschappelijk gebalanceerde gemeenschap.
- **Tempo maken:** Wij ronden de Polderwijk af en bereiden de ontwikkeling van het A-gebied en inbreidingslocaties voor.

Speerpunt 2: Vitale samenleving

“Een warm vangnet en een actieve sociale trampoline”



- **Eén huishouden, één plan:** Vanaf uiterlijk eind 2028 helpt het nieuwe toegangsteam in het maatschappelijk centrum inwoners in één keer aan de juiste steun.
 - **Vertrouwen boven regels:** Onze hulp is laagdrempelig en gebaseerd op de menselijke maat en vertrouwen.
 - **Ontmoeten in de buurt:** Plekken zoals The Basement en Open Haven worden
- het kloppende sociale hart.
- **Toegankelijke regelingen:** Wij maken gemeentelijke regelingen bekender, eenvoudiger en voor iedereen gemakkelijk aan te vragen.
 - **Sport en cultuur voor iedereen:** Sport en cultuur vormen het cement van onze samenleving. Wij houden het verenigingsleven daarom betaalbaar.

Speerpunt 3: Duurzame economie en innovatief ondernemen

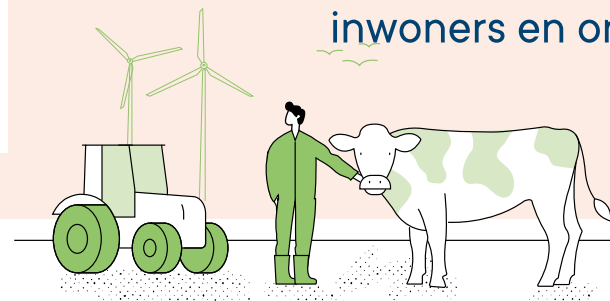
“Een bruisend centrum en slimme energie voor lokaal succes”



- **Levendige dorpskern:** Samen met ondernemers en bewoners maken wij van het centrum een sfeerrijk hart voor winkelen, horeca en ontmoeting.
- **Kazerne als vliegwiel:** Wij benutten de komst van de nieuwe kazerne strategisch om de lokale economie en bereikbaarheid te verbeteren.
- **Eigen stroomnet voor het MKB:** Met een innovatief 'Local Grid' koppelen wij lokale windenergie direct aan bedrijven, zodat zij niet hoeven te wachten op het landelijke stroomnet.
- **Vier seizoenen genieten:** Wij ondersteunen ondernemers bij het opzetten van indoor- en slechtweertactiviteiten, voor een levendig Zeewolde het hele jaar door.
- **Lokaal kopen en ontzorgen:** De gemeente koopt zo veel mogelijk lokaal in en ontzorgt ondernemers met één integraal ondernemersloket.

Ruimte voor groei, oog voor ons karakter

Dit coalitieakkoord is onze routekaart voor de komende vier jaar. Zeewolde is volop in beweging. De komende jaren staan wij voor grote en mooie uitdagingen, zoals de enorme vraag naar woningen en de ontwikkelingen rondom Defensie. Als nieuw bestuur wachten wij niet af wat er op ons afkomt: wij pakken zélf de regie. Onze focus ligt op een gezonde groei, zónder dat wij de unieke kwaliteiten van ons dorp verliezen. Samen met inwoners en ondernemers zetten wij de koers uit naar een duurzame, veilige en vitale toekomst.



Speerpunt 4: Landelijk gebied

“Ruimte voor de agrarische wereldtop en een veerkrachtige polder”

- **Balans in de polder:** Met een nieuwe visie brengen wij landbouw, natuur, water en recreatie harmonieus met elkaar in evenwicht.
- **Ruimte voor agrarische innovatie:** Wij verminderen regeldruk zodat onze boeren koploper kunnen blijven in duurzame voedselproductie.
- **Bescherming van onze grond:** Wij onderzoeken hoe we kostbare landbouwgrond langdurig beschermen om onze voedselzekerheid te borgen.
- **Samen met het buitengebied:** Wij starten structureel overleg met bewoners in het buitengebied om hen nauw te betrekken bij nieuwe ontwikkelingen.
- **Toegankelijke natuur:** Samen met de provincie en natuurorganisaties zorgen wij dat natuurgebieden goed toegankelijk blijven.

Speerpunt 5: Verbindende overheid

“Elke stem bouwt mee aan een herkenbare en krachtige gemeente”

- **Een overheid die naar je toekomst:** Wij staan dicht bij onze inwoners, luisteren actief en geven de ruimte aan initiatieven uit de samenleving.
- **Vernieuwende participatie:** Wij introduceren toegankelijke manieren van meepraten, zodat écht iedereen kan meebouwen aan ons beleid.
- **Duidelijke taal:** Wij schrijven in begrijpelijke taal.
- **Krachtig in de regio:** Grote uitdagingen stoppen niet bij de gemeentegrens; wij pakken een leidende rol in de regio om de belangen van Zeewolde te beschermen.



Speerpunt 6: Veiligheid

“Veilig groeien in een beschermde en alerte omgeving”

- **Meer blauw en groen op straat:** Wij zetten extra BOA's in om overlast direct aan te pakken en Zeewolde veilig te houden.
- **Veiligheid groeit mee:** Wij zorgen dat de openbare ruimte ook met de groei van het dorp veilig en aantrekkelijk blijft.
- **Een alert buitengebied:** Samen met agrariërs en ondernemers nemen wij gerichte maatregelen om criminaliteit in het buitengebied te weren.
- **Samen sterker door te melden:** Wij moedigen inwoners aan om sneller signalen te melden, zodat wij samen met de politie effectiever kunnen handhaven.



Inleiding

Een zelfbewuste koers voor Zeewolde

"Werken aan een toekomstbestendig, levendig, inclusief en daadkrachtig Zeewolde"

Zeewolde is een jong dorp in ontwikkeling, dat ook in het middelpunt staat van grote maatschappelijke veranderingen. Ontwikkelingen zoals de druk op de woningmarkt en de komst van Defensie vragen niet om een afwachtende houding, maar om een zelfbewuste koers. Zo reageren we niet op de waan van de dag, maar benutten we de kansen die voortkomen uit de ontwikkelingen in en om ons dorp.

We pakken zélf de regie. Daarmee houden we grip op wat Zeewolde bijzonder maakt. Groei kan en mag alleen hand in hand gaan met kwaliteit. Daarom werken we aan een integrale langetermijnvisie waarin sturende keuzes worden gemaakt voor een toekomstbestendig, levendig, inclusief en daadkrachtig Zeewolde. Daarbij worden de unieke waarden van Zeewolde niet uit het oog verloren.

Met dit akkoord laten we zien waar we samen voor staan en gaan. Het is het kompas voor ons, als coalitie, en een uitnodiging voor alle samenwerkingspartners. Bovendien legt het de basis voor het collegeprogramma. Dit coalitieakkoord vervult dus een sleutelrol, waarmee we als samenwerkende fracties direct de toon zetten voor een open en constructieve samenwerking met de raad en de gemeentelijke organisatie. Omdat het een akkoord op hoofdlijnen is, biedt het nog alle

ruimte voor samenwerking met de voltallige gemeenteraad. Er is bovendien bewust voor gekozen om niet alle onderwerpen en beleidsterreinen in dit document op te nemen. Voor de thema's die niet expliciet worden genoemd, handhaaft de coalitie simpelweg de bestaande koers en richting.

Deze verbindende toonzetting is niet enkel een statement van de coalitie. Ze dient ook als een uitnodiging om samen te werken.

Leeswijzer

In dit akkoord benoemen wij eerst onze zes speerpunten. Vervolgens schetsen wij onze visie op de nieuwe bestuurscultuur en de concrete acties die nodig zijn om deze te realiseren. Tot slot gaan wij in op de financiële kaders.

*"Zelf aan het roer
voor onze eigen unieke
leefomgeving."*



Speerpunt 1:

Wonen en ruimtelijke ordening

Visie

Eigen regie

We nemen nadrukkelijk de regie over de ruimtelijke ontwikkeling van ons mooie dorp. We werken aan een vitale samenleving met aantrekkelijke voorzieningen voor onze inwoners. In de dynamiek van de ontwikkelingen om ons heen bepalen we zo veel mogelijk zelf wat er gebeurt. De groei van Zeewolde geven we zo vorm, met behoud van de eigen identiteit en het dorpse karakter.

Ruimte voor iedereen

Wij bouwen buurten met duurzame woningen voor een mix van doelgroepen en levensfasen. Zo willen we kunnen voorzien in alle uiteenlopende woningbehoeften binnen onze gemeente. Om wonen voor iedereen toegankelijk te houden en bereikbaar te maken, voeren we actief regie op de woningmarkt. We zorgen dat mensen die al in Zeewolde wonen of werken voorrang kunnen krijgen bij het toewijzen van betaalbare woningen. Daarnaast beschermen we het betaalbare segment tegen beleggingsaankoop.

Bouwen aan gemeenschappen

Wonen is voor ons méér dan een dak boven het hoofd. Bij nieuwbouw laten we het voorzieningenniveau meegroeien; woonwijken bestaan niet alleen uit huizen, maar uit gemeenschappen. Dit betekent wijken waar men naar elkaar omkijkt, (zorg)voorzieningen dichtbij zijn en de buitenomgeving uitnodigt tot ontmoeting, spelen en bewegen. We betrekken onze inwoners hier actief bij om de leefomgeving in te richten naar hun behoeften.

Benutten van onze troeven

Zeewolde heeft bijzondere kwaliteiten. Binnen onze gemeentegrenzen is voldoende ruimte voor ontwikkeling. Dit vraagt om een zelfbewuste en toekomstgerichte langetermijnvisie op onze samenleving én de inrichting en het gebruik van die ruimte. Hoewel een visie geen garantie biedt voor ieder afzonderlijk initiatief, vormt zij het noodzakelijke kompas voor onze keuzes, onze samenwerkingen, strategische positionering en belangenbehartiging in een dynamische context.

Uitdagingen/kaders

- De woningbouwproductie wordt lokaal belemmerd door bijvoorbeeld beperkte stikstofruimte en netcongestie; de impact daarvan verschilt per potentiële bouwlocatie. De gemeente heeft beperkte invloed op het oplossen van deze vraagstukken en is daarbij in afwachting van landelijke maatregelen. We zitten waar mogelijk aan tafel bij het Rijk en de regio om hieraan mee te werken.
- De huidige woningvoorraad is sterk gericht op gezinnen die zich de afgelopen 40 jaar hier vestigden, terwijl een deel van de inwoners inmiddels andere woonwensen heeft. Zo staan ouderen er voor open om door te stromen van grotere naar meer passende en levensloopbestendige woningen nabij een medische voorziening.
- De toenemende taken vanuit het Rijk drukken sterk op de beschikbare ambtelijke capaciteit.

Strategie

Woningbouwproductie optimaliseren en doorstroming stimuleren

We richten ons op het optimaliseren van de woningbouwproductie binnen realistische kaders. Daarbij benutten we de kansen die doorstroming biedt om de woningmarkt te verruimen.

"We bouwen geen huizen, maar gemeenschappen."

Belemmeringen wegnemen en innovatieve concepten toepassen

We geven prioriteit aan woningbouwlocaties met weinig



tot geen belemmeringen op het gebied van stikstof en netcongestie. We ondersteunen daarnaast innovatieve concepten waarbij het stroomnet niet extra belast wordt.

Oosterwold

Met de ontwikkeling van Oosterwold voegen we een nieuw en zelfstandig woon- werkgebied toe aan onze gemeente. Omdat we hier vanaf de grond af aan iets nieuws opbouwen, hebben we de unieke kans om de inrichting direct te baseren op onze visie: we bouwen geen huizen, maar gemeenschappen. Binnen de wettelijke kaders voor woningbouw zetten we voor de komende ontwikkelfase in op een brede, sociale mix van inwoners, waarmee we vanaf de start een inclusief en maatschappelijk gebalanceerd nieuw gebied creëren.

Parallele Planvorming

We onderzoeken voor welke locaties parallelle planvorming mogelijk is. Zo kunnen plannen om met bouwen te starten al klaarliggen zodra de beperkingen

(stikstof, netcongestie, etc) zijn opgeheven.

Proactieve ruimtelijke ordening

We hanteren een proactieve en vernieuwende benadering voor ruimtelijke ordening, waarbij de nadruk ligt op deregulering binnen het omgevingsplan. Er wordt ingezet op een stevige, sturende regierol van de gemeente om via omgevingsprogramma's specifieke ruimtelijke doelen te realiseren, met aandacht voor maatschappelijke belangen.

Dit gaan wij doen

- We formuleren samen met de gemeenteraad een langetermijnvisie voor Zeewolde, waarvoor onder meer het inspiratiedocument 'Toekomstbeeld 2064' kan worden benut.
- We zetten in op bouwen voor diverse doelgroepen, waaronder ouderen, jongeren en alleenstaanden. We willen betaalbare en levensloopbestendige woningen realiseren. Door de doorstroming die daardoor ontstaat verruimen we de woningmarkt.
- We gaan dit realiseren door middel van een volkshuisvestingsprogramma. Het Volkshuisvestingsprogramma wordt gevuld met diverse bouwstenen namelijk onder andere: de woonzorgvisie, de uitvoeringsagenda wonen, welzijn en zorg en de huisvestingsverordening.
- In de komende raadsperiode blijven we zowel startersleningen aanbieden om jongeren te helpen bij het kopen van een woning, als duurzaamheidsleningen om inwoners te helpen hun huis te verduurzamen.
- We zetten de huisvestingsverordening in, zodat eigen inwoners meer kans maken om een betaalbare nieuwbouwwoning in Zeewolde te kunnen kopen of huren.
- In het G-gebied komt geen Ontmoetingsbos en komen er geen woningen in deze raadsperiode. Een deel van het budget dat hiervoor was vrijgemaakt, besteden we aan ontmoeten in het centrum. We zorgen wel voor verbetering van de toegankelijkheid en doorgankelijkheid van het G-gebied.
- We starten met de ontwikkeling van Oosterwold.
- We onderzoeken welke mogelijkheden er binnen Zeewolde bestaan voor woningsplitsing en woningdelen, welke randvoorwaarden daarbij gelden, en in hoeverre deze instrumenten kunnen bijdragen aan de lokale woonopgave.
- Wij voldoen aan de wettelijke vereisten met minimaal 30% sociale woningbouw en streven daarnaast naar voldoende betaalbare woningen.
- Voor onze nieuwbouwontwikkelingen zoeken we naar innovatieve mogelijkheden en slimme oplossingen om toch te kunnen bouwen.
- We zorgen ervoor dat de Polderwijk kan worden afgerond.
- We starten met de voorbereidingen voor ontwikkeling van het A-gebied (Fortenveld en Vestingveld) en zorgen voor een definitieve uitwerking en vaststelling van het Omgevingsprogramma voor het A-gebied.
- We benutten actief kansen voor beoogde inbreidingslocaties.
- We introduceren een gemeentelijke Afvalmonitor om doorlopend de effecten van het Diftar-systeem te meten en ons inzamelingsbeleid richting een afvalvrije samenleving te evalueren.



Speerpunt 2: Vitale samenleving

*"Iedereen doet mee,
niemand staat er
alleen voor"*

Visie

Iedereen doet mee

Wij geloven in een Zeewolde waar iedereen meedoet en naar elkaar omziet. Daarom investeren we in een robuuste sociale basis, zodat alle inwoners een sociaal netwerk hebben. Daarnaast zetten we in op minder versnippering en meer collectieve voorzieningen. Door deze preventieve inzet en investeringen is de verwachting dat we de vraag naar zware zorg eerder kunnen voorkomen en dat deze afneemt. Hoewel zware, individuele zorg altijd nodig zal blijven, normaliseren we hiermee ondersteuningsvragen waardoor de druk op de specialistische zorg op termijn vermindert. We stimuleren dat inwoners elkaar ontmoeten op verschillende goed toegankelijke plekken in het dorp, de eigen buurt, bij verenigingen, activiteiten en evenementen.

Wederzijds vertrouwen

Onze gemeenschap is fundamenteel gebaseerd op vertrouwen en de kracht van ontmoeting. We vormen als het ware een sociale trampoline: een warm vangnet wanneer inwoners (dreigen te) vallen, en een actieve stimulans om weer snel op eigen benen te staan. Ondersteuning is laagdrempelig, dichtbij georganiseerd en gebaseerd op de menselijke maat en wederzijds vertrouwen in plaats van administratieve systeemdwang. Onze inwoners houden daarbij zelf de regie of worden hierin ondersteund als zij dit zelf niet kunnen.

Uitdagingen/kaders

- **Financiële druk en decentralisatie**
Toenemende gemeentelijke taken en een krimpende financiële bijdrage vanuit het Rijk zetten de lokale begroting onder druk.
- **Toename hulpvragen en complexiteit**
Zorg-, welzijns- en hulporganisaties krijgen steeds meer en steeds complexere ondersteuningsvragen (waaronder op het gebied van mentale gezondheid en geldzorgen).
- **Personeels-tekorten en vergrijzing**
De krapte op de arbeidsmarkt maakt het werven van personeel uitdagend. Tegelijkertijd verhoogt de dubbele vergrijzing de druk op formele voorzieningen en overbelaste mantelzorgers.
- **Prestatiedruk maatschappij en mentale gezondheid**
Inwoners en met name jongeren voelen steeds meer prestatiedruk. De mentale weerbaarheid neemt af.

Strategie

Investering in preventie en vroegsignalering

We investeren aan de voorkant in preventie, vroegsignalering en collectieve en groepsgerichte arrangementen om de behoefte aan dure, specialistische maatwerkvoorzieningen structureel te beperken. Daarbij realiseren we ons dat dit een langdurig proces is met een horizon van circa 6 jaar, waarbij de kosten de eerste jaren hoger kunnen uitvallen dan



de directe besparingen. Deze investeringen zorgen ervoor dat we het sociaal domein zoveel mogelijk ontlasten bij wijzigingen in de bijdragen vanuit het Rijk.

“Eén huishouden, één plan”

We richten het stevige lokale team zo in dat inwoners hun ondersteuningsvraag nog maar één keer hoeven te stellen. Dit verlaagt stress en zorgt voor een samenhangend hulpplan. Medewerkers kijken met een brede, integrale blik naar de hulpvraag van onze inwoners.

Normaliseren van opgroei- en opvoedvragen

We spreken primair het eigen netwerk en praktische basiskennis aan. We ondersteunen waar nodig waarbij de focus ligt op wat wel kan, zodat professionele inzet van specialistische zorg zo veel mogelijk wordt voorkomen of uitgesteld.

Fysieke inrichting en sociale behoeften

Bij ruimtelijke wijkontwikkeling en de exploitatie van maatschappelijk vastgoed stemmen we de fysieke inrichting zo veel mogelijk af op de sociale behoeften (ontmoeting en welzijn) van de buurt.

Sport en cultuur

Bij een vitale en gezonde samenleving spelen cultuur en sport een belangrijke rol. We stimuleren deelname aan sport, recreatie en culturele activiteiten voor alle inwoners. Deze moeten voor iedereen toegankelijk en betaalbaar zijn. Hierbij erkennen we nadrukkelijk de rol van sport- en cultuuraanbieders als sociaal bindmiddel van onze gemeenschap.

Daarnaast versterken we het cultuuronderwijs en behouden we de inzet van de cultuurcoaches om de cultuurparticipatie en talentontwikkeling te stimuleren

Onderwijs

De basis voor een kansrijke toekomst wordt vroeg gelegd. We maken ons hard voor een dekkend en breed onderwijsaanbod, van basis- tot voortgezet onderwijs. We zetten in op het vergroten van de kansen van alle Zeewoldenaren via een startkwalificatie en via verbinding met vervolgonderwijs. Om achterstanden te voorkomen en kansengelijkheid te waarborgen, prioriteren wij als gemeente een warme, sluitende overdracht en een doorlopende leerlijn voor ieder kind.

Volwaardige participatie

We bevorderen de volwaardige participatie en heten alle inwoners welkom. Daarvoor zetten we in op sociale integratie en ontmoeting.

Mantelzorg

We verminderen de druk op formele zorg door de ondersteuning van mantelzorgers structureel te versterken en passende woonvormen actief te faciliteren.

Vrijwilligers

We erkennen en versterken de waarde van vrijwilligerswerk als basis voor zingeving en

wederkerigheid in de gemeenschap, en stimuleren actieve deelname van diverse doelgroepen aan vrijwilligersactiviteiten. We zoeken daarvoor proactief naar koppeling tussen deze doelgroepen en de plekken waar vrijwilligers nodig zijn.

Internationale werknemers

We nodigen internationale werknemers uit om volledig onderdeel te zijn van onze gemeenschap.

Ruimte voor maatwerk

Waar nodig is er ruimte voor maatwerk in de voorzieningen die de gemeente Zeewolde verstrekt aan haar inwoners. Hierbij wordt nadrukkelijk meegewogen wat de achterliggende behoefte is. De gemeente stelt zich bij maatwerk faciliterend op en kijkt individueel naar de behoefte. Hierbij wordt ruimte gegeven aan de hulpverlener om een passende oplossing te zoeken.

Dit gaan wij doen

- Uiterlijk eind 2028 staat er een volledig operationeel lokaal toegangsteam voor alle inwoners in het Maatschappelijk Centrum en ook breder binnen de sociale basis in Zeewolde. Dit team zorgt voor een laagdrempelige vraagverheldering, informatie & advies en directe hulp & ondersteuning (basishulp).
- We behouden en versterken de locaties The Basement en het Maatschappelijk Centrum (Open Haven) als cruciale, laagdrempelige welzijns- en ontmoetingsplekken.
- We zorgen ervoor dat de openbare ruimte, zoals speeltuinen en het centrum, en andere ontmoetingsplekken waarop we als gemeente invloed hebben, aantrekkelijke plaatsen voor ontmoeting zijn.
- We streven naar een passend aanbod voor voortgezet onderwijs dat meegroeit met onze jeugd populatie en aansluit op hun diverse onderwijsbehoeften.
- We handhaven de Leerplichtwet strikt en dringen voortijdig schoolverlaten terug door jongeren actief te begeleiden naar een startkwalificatie of werk.
- We versterken bestaande initiatieven die ondersteunen bij de bekostiging van sport en cultuur. We zorgen voor een betere zichtbaarheid van deze initiatieven en vergroten zo de kansengelijkheid.
- We vergroten de bekendheid van gemeentelijke regelingen en maken het gebruik eenvoudig en toegankelijk voor onze inwoners.
- We behouden de beweegcoaches voor verschillende doelgroepen.
- We zetten ons in om deelname aan het verenigingsleven en aan sport- en cultuuractiviteiten laagdrempelig én aantrekkelijk te houden. Daarbij is ook nadrukkelijk aandacht voor passende sportaccommodaties.
- Samen met kinderen en jongeren, ouders en professionals stellen wij een lokaal jeugdbeleid vast onder de naam KOOZ (Kansrijk Opgroeien & Ontwikkelen in Zeewolde).
- Wij zorgen dat drempels vanuit de gemeente om mee te kunnen doen aan vrijwilligerswerk worden weggenomen, zodat iedereen mee kan doen in onze samenleving.

"Duurzaam ondernemen is de energie achter een krachtig Zeewolde."



Speerpunt 3:

Duurzame economie en innovatief ondernemen

Visie

Een heldere koers voor kwalitatieve bedrijvigheid

Zeewolde is bij uitstek geschikt voor innovatieve economische activiteiten op het gebied van energie en duurzame landbouw. Om onze resterende ruimte zo waardevol mogelijk te besteden, is het tijd om steviger de regie te pakken. We formuleren helder wat we wel en wat we bewust niet meer willen. Onze focus verschuift hierbij van het louter binnenhalen van nieuwe bedrijven naar het behouden en versterken van ondernemingen en naar een sterk MKB dat écht van waarde is voor ons dorp.

Binnen deze kaders stimuleert Zeewolde kwalitatieve en circulaire economische groei, met behoud van het unieke dorpskarakter. Naast innovatie en landbouw blijft toerisme een belangrijke pijler voor onze economie, die zorgt voor levendigheid en het op peil houden van onze voorzieningen.

Zeewolde kiest voor het slim benutten van ruimte en het strategisch verzilveren van grote impulsen, zoals de nieuwe kazerne. Hiermee positioneert de gemeente zich

als een pro-actieve en vitale economische motor in de regio.

Energieke toekomst

Zeewolde zet in op een onafhankelijke, innovatieve en robuuste energie-infrastructuur om de continuïteit en groei van bedrijven te waarborgen. Daarmee voorkomen we niet alleen belemmering van economische groei door netcongestie, maar gaan we ook voorop in het ontwikkelen van nieuwe oplossingen voor deze uitdaging.

Uitdagingen/kaders

- De fysieke ruimte die vrij uitgegeven kan worden aan nieuwe bedrijventerreinen neemt af.
- Zeewolde opereert niet op een eiland. Binnen het Regionaal Programma Werklocaties (RPW) stemt Zeewolde de uitgifte van bedrijventerreinen af met de Gelderse buurgemeenten Ermelo, Harderwijk en Putten (EHPZ) en de provincies Flevoland en Gelderland.
- Zeewolde heeft geen eigen treinstation en is voor het openbaar vervoer afhankelijk van busverbindingen (richting Harderwijk, Almere en Nijkerk).

- Naast fysieke ruimte is er sprake van beperkte milieuruimte (denk aan stikstofruimte, geluidscontouren en geurnormen). Bedrijven moeten passen binnen de strikte wettelijke kaders voor natuur en milieu.
- Toenemende regelgeving, stijgende kosten en een teruglopend vrijwilligersaanbod vormen een belemmering in de vernieuwing van het evenementenaanbod.
- De toeristen die in onze gemeente verblijven, vinden de weg naar het dorp te weinig.
- Buiten het hoogseizoen en bij slecht weer schiet het activiteitenaanbod tekort door een gebrek aan geschikte activiteiten die jaarrond kunnen plaatsvinden.

"Van seizoensgebonden uitdagingen naar een economie die elk jaargetijde bruiet."

Strategie

Brede welvaart en infrastructuur

Zeewolde kiest voor een economische koers die bijdraagt aan brede welvaart. We realiseren toekomstbestendige bedrijventerreinen en pakken mobiliteitsknelpunten waar mogelijk aan. Hierbij bieden de groei van de dorpskern Zeewolde, de ontwikkeling van Oosterwold en de komst van de kazerne kansen om de bereikbaarheid en het OV te verbeteren.

Versterking MKB en de dorpskern

We versterken het midden- en kleinbedrijf door de dorpskern door te ontwikkelen tot een bruisend, multifunctioneel hart waar ontmoeten, winkelen en horeca samenkomen.

Jaarronde en vrijetijdseconomie

Om Zeewolde te transformeren tot een jaarrond aantrekkelijke bestemming, zetten we vol in op seizoensspreiding en een vernieuwd activiteitenaanbod. We stimuleren en faciliteren ondernemers bij het ontwikkelen van indoor- en slecht weer-activiteiten.

Waterrecreatie blijft hierbij een onmisbare schakel. Om hier scherper op te sturen, wordt de Toekomstvisie Watersport en Oeverrecreatie Randmeren Zeewolde aan de raad voorgelegd. Deze visie geeft duidelijke richting aan de verdere ontwikkeling, brengt kansen en knelpunten helder in beeld, en vormt het kader waarlangs we nieuwe initiatieven beoordelen.

Koploper duurzame agrarische sector

We benutten de sterke innovatiekracht van onze agrarische sector om Zeewolde te positioneren als koploper in de transitie naar duurzame, circulaire voedselproductie.

Local Grid

We willen vertragingen voor vitale projecten zoals MKB-ontwikkeling en grote zakelijke aansluitingen vermijden. Daartoe wordt lokaal opgewekte windenergie slim en rechtstreeks gekoppeld aan nieuwbouwprojecten via aftappunten binnen het eigen stroomnetwerk. Dit maakt bedrijven minder afhankelijk van de landelijke netuitbreidingen van TenneT.

Dit gaan wij doen

- We stellen een strategisch economisch kader op; een overstijgende visie waarin koers, prioritering en de inzet van schaarse ruimte integraal worden vastgelegd.
- We gaan de huidige en toekomstige kwaliteiten van alle bedrijventerreinen via scherpe profielen analyseren en vertalen naar een Lokaal Programma Werklocaties (LPW). Zo benutten we de beschikbare ruimte optimaal en kunnen we gericht sturen op toekomstbestendige groei.
- Via een gericht inkoopbeleid gunnen we overheidsopdrachten zoveel mogelijk lokaal.
- De gemeente ontzorgt het MKB waar mogelijk door kortere vergunningstrajecten en één integraal ondernemersloket.
- De transformatie van de dorpskern tot een bruisend, sfeervol, veilig en multifunctioneel hart is een langgekoesterde wens; hiernaar is in het verleden al veelvuldig onderzoek gedaan. Het vizier is nu gericht op de praktijk; we gaan gezamenlijk met ondernemers en bewoners actie ondernemen om de gewenste situatie te bereiken.
- We versterken de samenwerking met partners gericht op het aantrekken van meer toeristen en dagjesmensen, een langer verblijf en hogere bestedingen.
- We stellen een separaat evenementenbeleid op.
- We sturen op een diverser evenementenaanbod voor alle doelgroepen en stimuleren ondernemers actief om toeristische indoor activiteiten te ontwikkelen voor een betere seizoensspreiding.
- Om de organisatie van dorpsactiviteiten te stimuleren, investeert de gemeente in ondersteunende evenementenvoorzieningen. Hiermee houden we lokale initiatieven betaalbaar en toegankelijk voor iedereen.
- We onderzoeken de invoering van meerjarige vergunningen voor vaste, terugkerende evenementen om daar waar mogelijk de lasten te verlichten.
- We stellen in 2026 definitief het Warmteprogramma Zeewolde vast, volgend op het ontwerp van medio 2026.
- We regelen dat in elk buurtuitvoeringsplan dat wordt opgesteld als hard kernelement wordt opgenomen: een 'voldoende solide stroomnet'.
- We wijzen een publiek warmtebedrijf of warmtegemeenschap aan voor toekomstige uitbreidingen van het warmtenet, buiten de bestaande Ennatuurlijk-concessie.





"Samen naar een toekomstbestendig landelijk gebied"

Speerpunt 4: Landelijk gebied

Visie

We streven naar een toekomstbestendig, veerkrachtig en evenwichtig landelijk gebied. Vitale landbouw, robuuste natuur en hoogwaardig water- en bodembeheer versterken elkaar binnen onze gemeente.

Rust, ruimte en groen vormen een stevig fundament voor duurzame en circulaire ontwikkelingen. Om de grote ruimtelijke en ecologische opgaven het hoofd te bieden, kiest deze coalitie niet voor stilstand, maar voor een ambitieuze, integrale vooruitgang.

Uitdagingen/kaders

- De toenemende druk op de ruimte in het landelijk gebied roept de vraag op hoe we onze kostbare landbouwgrond bij toekomstige projecten effectief kunnen beschermen.
- Onze agrariërs lopen vast in rigide wet- en regelgeving, terwijl er juist behoefte is aan ruimte voor hoogwaardige innovatie.
- De verzakkende polderbodem tast de infrastructuur en de waterhuishouding aan.
- De extreme groei van waterplanten in het Wolderwijd blijft een structurele belemmering voor de watersport.

- Wandel- en fietspaden van terrein beherende organisaties zijn door achterstallig onderhoud en gebrek aan financiële middelen van deze organisaties al deels afgesloten.

Strategie

Ondersteuning van de agrarische wereldtop

Onze agrarische ondernemers behoren kwalitatief tot de beste ter wereld. We zetten maximaal in op het faciliteren van hoogwaardige, innovatieve, duurzame landbouw en veeteelt. We verminderen lokale regeldruk, verbreden de ruimte voor duurzame nevenactiviteiten en bieden actieve experimenteerruimte voor topondernerschap.

Stimuleren van ecologie, biodiversiteit en bodem oplossingen

Initiatieven van ondernemers, ketenpartners en ondernemers die bijdragen aan het herstel van de lokale biodiversiteit, het versterken van de groenblauwe dooradering of het actief remmen van bodemdaling worden door de gemeente proactief gestimuleerd.



"Onze agrarische ondernemers behoren kwalitatief tot de beste ter wereld."

Dit gaan wij doen

- We stellen een Integrale Visie Landelijk Gebied op. Hierin worden de thema's landbouw, natuur, water, bodem, energie en recreatie niet langer los van elkaar gezien, maar in onderlinge samenhang gewogen.
- Vanuit strategisch belang onderzoeken we deze raadsperiode mogelijkheden om beschermde landbouwgebieden aan te wijzen voor de lange termijn voedselzekerheid.
- In overleg met de WUR en andere onderwijsinstellingen willen we een samenwerking aangaan om wetenschappelijke innovaties direct in onze polder toe te passen.
- Samen met de betrokken overheden en partners, zorgen we ervoor dat de vis-oevers en randmeren toegankelijk blijven en beter toegankelijk worden voor watersport.
- De gemeente zet zich actief in om samen met de terreinbeherende organisaties en de provincie naar een structurele oplossing te zoeken voor het toegankelijk krijgen en houden van hun gebieden.
- We gaan een structureel overleg met bewoners in het buitengebied opzetten om deze te betrekken bij de ontwikkelingen in hun gebied.



"Grote uitdagingen
stoppen niet bij onze
gemeentegrens"

Speerpunt 5: **Verbindende overheid**

Visie

Zeewolde bouwt aan een verbindende overheid die dicht bij haar inwoners staat. We zoeken de inwoners op, luisteren en geven ruim baan aan initiatieven uit de samenleving. De gemeente voert veel (wettelijke) taken uit en communiceert hierover met inwoners via diverse kanalen en middelen. Daarbij zorgen we voor communicatie die aansluit bij de behoefte van inwoners en die begrijpelijk, toegankelijk en passend is.

Grote uitdagingen stoppen niet bij onze gemeentegrens. Als we niet zelf meesturen, wordt er óver ons besloten. Om onze lokale basis te versterken, neemt Zeewolde buiten de grenzen dan ook een actieve en richtinggevende rol aan. We werken intensief samen met het Rijk, de regio Noord-West Veluwe én onze partners binnen Flevoland. Samen trekken we op om middelen, steun en invloed naar Zeewolde en de regio's te halen. Zo beschermen we onze eigen koers en verbinden we de kracht van onze inwoners rechtstreeks met een invloedrijke positie in de regio.

Uitdagingen/kaders

- De huidige participatie is te vaak ad-hoc ingericht, waardoor in de praktijk voornamelijk dezelfde inwoners reageren en de bredere representativiteit achterblijft.
- Wetten en beleid zijn vaak ingewikkeld en dit vertaalt zich dan ook vaak in ingewikkelde communicatie.
- Steeds meer taken vinden in complexe, regionale verbanden plaats.

Strategie

Elke stem bouwt mee

Vele stemmen uit de samenleving leiden tot betere plannen, beleid en uitvoering. We versterken de inwonersbetrokkenheid en vernieuwen het beleid zodat dit beter aansluit bij wat er leeft in de samenleving.

Communicatie en dienstverlening

We verbeteren de informatievoorziening en gebruiken begrijpelijke taal in onze communicatie naar de inwoner. Dit draagt bij aan meer vertrouwen in de gemeente en betere dienstverlening. Het eerstelijns klantcontact

(telefoon, e-mail, website, receptie) wordt verder verbeterd.

Stevige positie in de regio

Om deze ambities kracht bij te zetten, kiezen we voor een actievere en waar mogelijk (mee) sturende rol in het regionale krachtenveld. Dit is een essentieel onderdeel van onze strategie voor de komende jaren. Het is onze nadrukkelijke ambitie om de eigen regie te versterken en ons stevig te positioneren

binnen regionale samenwerkingsverbanden, Provincie Flevoland, Provincie Gelderland en richting het Rijk. Onze eigen visie op de inrichting van Zeewolde vormt hiervoor de basis.

Voor de lange termijn zetten we in op steeds hechtere bestuurlijke samenwerking op bovenregionale onderwerpen die Zeewolde versterken. Daarbij nemen we regie op ontwikkelingen van buitenaf die de gemeente direct raken.

Dit gaan wij doen

- We zetten in op vernieuwende en toegankelijke participatievormen die aansluiten bij alle doelgroepen.
- We creëren ruimte voor (inwoners)initiatieven en andere concrete plannen waar de samenleving zelf mee komt.
- We bevorderen een laagdrempelige en toegankelijke manier voor inwoners om signalen over leefbaarheid, veiligheid en de openbare ruimte te delen, zodat knelpunten tijdig worden gesignaleerd en gericht en integraal kunnen worden aangepakt.
- Wij maken ons sterk voor doelgerichte en begrijpelijke communicatie die inwoners en ondernemers daadwerkelijk bereikt en in beweging brengt.
- We benadrukken binnen de gemeentelijke organisatie het belang van begrijpelijke taal en passen daar waar nodig andere vormen toe (zoals infographics).
- Samen met onze regionale partners maken we concrete afspraken over doelen, opgaven en investeringen.
- We behartigen onze belangen samen met de provincie richting het Rijk en Europa om de brede welvaart van Zeewolde te borgen.
- We vergroten onze zichtbaarheid en invloed binnen Flevoland.
- We versterken onze regionale rol in de ontwikkeling van de recreatieve en toeristische functie, met name door intensiever op te trekken binnen het Randmerengebied.
- We zoeken gerichte samenwerking met thematische en economische netwerken, zoals EH(P)Z en Food Valley, om onze lokale ambities en sectoren te versterken.
- Het college behartigt de belangen van de Zeewoldenaren met betrekking tot Lelystad Airport door zich in te zetten voor het beperken van overlast.



"Proactief en datagestuurd bouwen aan een veilige toekomst."

Speerpunt 6: Veiligheid

Visie

Zeewolde zet in op een veilige leefomgeving door criminaliteit te bestrijden en overlast direct aan te pakken. We beschermen onze dorpskern en het uitgestrekte buitengebied proactief tegen criminaliteitsvormen en versterken de lokale veiligheidsinfrastructuur. Daarnaast strekt veiligheid zich vandaag de dag uit tot de digitale wereld. Zeewolde bouwt aan een digitaal veilige gemeente waarin de privacy van inwoners is gewaarborgd en onze informatiehuishouding een solide, betrouwbare basis vormt voor een transparante, integere en slagvaardige overheid. Het doel is dat iedere inwoner en ondernemer zich hier zowel analoog als digitaal veilig voelt, ondersteund door een daadkrachtige handhaving en een effectieve samenwerking met veiligheidspartners.

Uitdagingen/kaders

- Inwoners ervaren een toenemend onveiligheidsgevoel. Hoewel de officieel geregistreerde misdaadcijfers nog laag zijn, vangen we signalen op van oprukkende criminaliteit. Dit vraagt om extra alertheid en een kritische blik op de statistieken.
- Uit de landelijke veiligheidsmonitor blijkt dat het veiligheidsgevoel in Zeewolde de afgelopen 4 jaar is gedaald en dat de meldingsbereidheid relatief laag

is. Hierdoor hebben we momenteel onvoldoende zicht op de werkelijke situatie. De uitdaging is om de aangifte- en meldingsbereidheid te vergroten, zodat we onze informatiepositie versterken en op basis van betrouwbare data de juiste acties kunnen inzetten.

- Vanwege het gezamenlijke basisteam Lelystad-Zeewolde kan de aanrijtijd van de politie naar Zeewolde lang zijn, als de inzet zich door incidenten concentreert in Lelystad. Dit vergroot het gevoel van onveiligheid bij sommige inwoners.
- Cyberdreiging en digitale kwetsbaarheid: De toenemende digitalisering brengt nieuwe risico's met zich mee, zoals cybercriminaliteit, ondermijning en digitale fraude gericht op inwoners en het lokale mkb. Ook de gemeentelijke organisatie zelf moet continu weerbaar zijn tegen cyberaanvallen en datalekken.
- Druk op de informatiehuishouding: Een effectieve, datagestuurde aanpak valt of staat met informatie die op orde is. De uitdaging is om te voldoen aan strenge wettelijke kaders terwijl data tegelijkertijd snel, veilig en privacyvriendelijk (AVG-proof) uitgewisseld moeten worden met veiligheidspartners.

Strategie

Veilig groeien in balans

Zeewolde groeit de komende jaren fors. Als betrouwbare overheid zorgen we ervoor dat deze groei hand in hand gaat met een veilige en aantrekkelijke omgeving, zowel binnen de bebouwde kom als in het buitengebied. Om dit te bereiken, kiezen we voor een proactieve, datagestuurde aanpak waarmee we onze veiligheidsinfrastructuur en handhavingscapaciteit structureel versterken. Onze datagestuurde ambitie vraagt om een fundament dat digitaal veilig en administratief uitstekend op orde is. We investeren in onze digitale weerbaarheid en optimaliseren onze informatiehuishouding, zodat we criminelen de pas afsnijden en als betrouwbare overheid transparant kunnen handelen.

"Hoewel de objectieve misdadaadcijfers nog laag zijn, is het gevoel van inwoners anders."

"Een veilige groei van Zeewolde vraagt om een sterke fysieke én digitale basis, waarbij onze informatiehuishouding het fundament is voor een betrouwbare overheid."

Dit gaan wij doen

- We ondersteunen ons buitengebied en het agrarische netwerk door, in nauw overleg met de ondernemers, concrete gemeentelijke maatregelen in te zetten die bijdragen aan een veilige leefomgeving.
- We vergroten onze eigen veiligheidscapaciteit (extra BOA's).
- We zetten via onze lobby in op een vroegtijdige uitbreiding van de politie- en BOA-capaciteit bij nieuwe woningbouw. We willen voorkomen dat er pas achteraf wordt opgeschaald; de benodigde handhaving moet direct klaarstaan zodra de bewoners er intrekken, in plaats van dat de werving dan pas op gang komt.
- We intensiveren de samenwerking met de Veiligheidscoalitie en weren risicovolle branches uit het centrum en het buitengebied via kaders in het omgevingsplan.
- We verkennen hoe we de digitale weerbaarheid van onze inwoners en het mkb kunnen vergroten.
- We onderzoeken welke stappen nodig zijn om onze informatiehuishouding en IT-infrastructuur toekomstbestendig te maken met als doel de digitale veiligheid en informatie-uitwisseling te optimaliseren.



"Met een frisse blik
samenwerken aan de
toekomst van Zeewolde."

Bestuurscultuur

Inleiding en strategie

De verkiezingen van 18 maart 2026 brachten een grote verschuiving: 12 van de 19 raadsleden zijn nieuw. Deze nieuwe samenstelling van de raad biedt kansen om met een frisse blik naar de toekomst van Zeewolde te kijken. De coalitie zet in op een open, betrokken en duale bestuurscultuur, waarin een goede samenwerking tussen raad en college centraal staat. Daarbij worden alle raadsleden optimaal in staat gesteld hun rol te vervullen.

Onze strategie steunt hierbij op drie pijlers. Allereerst het benutten van de vernieuwing in de raad: de instroom van nieuwe raadsleden biedt een unieke kans om omgangsvormen te veranderen. Daarnaast is het versterken van het dualisme essentieel, met respect voor de volksvertegenwoordigende, kaderstellende en controlerende rol van alle raadsleden. Tot slot zetten we in op inclusief besturen. Het college zoekt proactief brede (maatschappelijke) betrokkenheid bij cruciale dossiers.

Dit gaan wij doen

De gewenste cultuurverandering wordt vertaald naar concrete, tastbare acties die we tijdens deze bestuursperiode direct in gang zetten. We delen deze op in vier programmalijnen.

1. Een nieuwe omgangs- en debatcultuur Cultuur van 'nieuwsgierig bevragen'

Binnen de raadszaal streven wij naar een omgangsstijl waarbij politieke debatten op inhoud worden gevoerd en niet op personen. Wij zetten ons in om elkaar open en nieuwsgierig te bevragen naar de achterliggende overwegingen en motieven van standpunten. Dit voorkomt reflexmatige polarisatie en bevordert het onderlinge begrip en respect.

Het principe van 'agree to disagree'

We spreken van tevoren af wat er gebeurt als er binnen de coalitie verschillend gestemd wordt. We geven elkaar de ruimte om afwijkend te stemmen en zorgen er tegelijkertijd voor dat we elkaar niet verrassen.

Transparantie

Wij stimuleren een open houding van college en raad naar elkaar en naar inwoners. De openbaarheid van raadsvergaderingen past hierbij.

2. Samenspel tussen college en raad

Vroegtijdige betrokkenheid van de raad

Bij impactvolle dossiers wordt de gemeenteraad nadrukkelijk aan de 'voorkant' van het proces (vanaf de initiatieffase) betrokken. Hierdoor krijgt de raad de kans om haar kaderstellende rol vanaf het allereerste begin effectief uit te oefenen en zorgen we voor actieve betrokkenheid.

Periodieke fractiebezoeken door wethouders

Om de onderlinge verbinding te stimuleren, bouwen we aan informeel contact. Wethouders schuiven, indien gewenst, regelmatig aan bij de fractieoverleggen van alle partijen - dus nadrukkelijk ook, op verzoek, bij de oppositie. De partijen behouden zelf de keuze om hier gebruik van te maken. Dit stelt het college in staat om direct te horen wat er leeft.

Inventarisatie aandachtspunten oppositie en overdrachtsdocumenten

De belangrijkste onderwerpen uit overdrachtsdocumenten worden naast elkaar gelegd voor prioritering en planning. Hierbij betrekken we nadrukkelijk ook de aandachtspunten van de oppositiepartijen in de gesprekken.

Aanstelling en samenwerking met vierde wethouder

De coalitiepartijen dragen elk een kandidaat-wethouder voor. Voor het werven van de vierde wethouder wordt samen met alle fractievoorzitters, en desgewenst met de gemeenteraad, een procesvoorstel en een profielschets opgesteld. Daarnaast worden er met de raad en het college heldere afspraken gemaakt om een goede samenwerking met de vierde wethouder, die niet aan één fractie gebonden is, vorm te geven en te borgen.

Profielbepaling van kandidaat-wethouders

Bij de voordracht van de kandidaat-wethouders is extra aandacht aan de communicatieve stijl en verbondenheid



met deze open bestuurscultuur besteed. Bij de voordracht van de vierde wethouder stellen wij voor de aandacht hiervoor door te zetten. Ook na de aanstelling van wethouders blijven de coalitiepartijen gedurende de collegeperiode hierover met de wethouders in gesprek.

3. Externe verbinding: samenleving en regio Maatschappelijke consultatie

We betrekken onze inwoners en maatschappelijke partners bij het beleid wanneer de hoofdlijnen uit het coalitieakkoord worden uitgewerkt naar het concretere collegeprogramma. Dit betekent ook dat de jeugd- en jongerenraad actief wordt betrokken als thema's op tafel liggen die raken aan hun leeftijdsgroepen.

Inzetten op regionale belangenbehartiging

De grote regionale en landelijke dossiers die op Zeewolde afkomen, vragen erom dat we kansen proactief en strategisch oppakken. Partijen die gelieerd zijn aan landelijke netwerken zullen deze netwerken actief benutten

"Bij impactvolle dossiers wordt de gemeenteraad nadrukkelijk aan de 'voorkant' van het proces betrokken"

om besluitvorming buiten de gemeentegrenzen tijdig bij te sturen in het belang van onze inwoners.

4. Procesafspraken en randvoorwaarden

Rol- en procesafspraken tijdens raadsvergaderingen

Er komen heldere afspraken over ambtelijke ondersteuning tijdens de vergadercyclus. Tijdens beeldvormende avonden zijn er ambtenaren aanwezig voor technische vragen. Zodra de vergadering overgaat naar de oordeels- en besluitvormende fase, beantwoordt de wethouder de

vragen over politieke keuzes en beleidsoverwegingen primair zelf.

Raadswerk in balans

Omdat het raadslidmaatschap voor de meesten een nevenfunctie is, mag de gewenste vroegtijdige betrokkenheid niet leiden tot een overbelasting van raadsleden.

Procesafspraken over kaderstelling

Wij willen graag met de agendacommissie tot een goede afstemming komen om de juiste timing en kwaliteit van de informatievoorziening richting de raad te borgen.

Inrichten en leren in de praktijk

Najaar 2026 selecteren we een concreet en overzichtelijk dossier als praktijkvoorbeeld. Hiermee willen we in de praktijk ervaring opdoen hoe de nieuwe vroegtijdige betrokkenheid en cultuur werken, en evalueren we direct wat wel en niet effectief functioneert.



*"We houden ons gezonde
financiële fundament
stevig overeind"*

Financiële kaders

Een gezond vertrekpunt met een scherpe blik op de toekomst

Zeewolde is een financieel gezonde gemeente. Op basis van de huidige inzichten biedt dit een positief vertrekpunt voor de komende bestuursperiode. Dankzij maatregelen uit het verleden staat er nu een sluitende begroting. Het is onze taak om dit gezonde financiële fundament stevig overeind te houden.

Tegelijkertijd past hier realisme. Omdat Zeewolde al scherp begroot, is de financiële ruimte beperkt. Hoewel we meer geld ontvangen uit het gemeentefonds, zorgt de stijging van lonen en prijzen ervoor dat onze feitelijke financiële ruimte beperkt blijft. Bovendien stelt het Rijk structureel te weinig middelen beschikbaar, wat een scherpe begrotingsdiscipline noodzakelijk maakt.

De komende bestuursperiode staan we voor een aantal stevige uitdagingen. Voor de financiën is het cruciaal om vertraging in de woningbouw te voorkomen, omdat stagnatie direct nadelige gevolgen heeft voor onze algemene financiële prognoses.

Onze financiële uitgangspunten

Het financiële kader fungeert in dit akkoord als de basis

waartegen nieuwe ontwikkelingen worden afgezet. We willen niet onnodig veel geld overhouden op de begroting en we houden de lasten voor onze inwoners, ondernemers en bezoekers zo laag mogelijk zodat deze betaalbaar blijven.

Nieuwe structurele ambities dekken we binnen de bestaande begroting. De algemene reserve wordt nadrukkelijk **niét** aangewend voor structurele kosten, maar is uitsluitend bedoeld om zaken met een incidenteel karakter in gang te zetten of tijdelijk te ondersteunen.

Afsluitend: dit coalitieakkoord schetst onze gezamenlijke ambities voor de komende bestuursperiode. De ambities uit het coalitieakkoord worden vertaald in een collegeprogramma met concrete, meetbare doelen. Bij de uitwerking van het collegeprogramma wordt een integraal financieel plan opgesteld. Wij onderzoeken hierbij of bestaande budgetten op een andere wijze ingezet kunnen worden of dat de algemene reserve een incidentele dekking kan bieden om onze ambities te realiseren of in gang te zetten. De besluitvorming over de exacte omvang en de allocatie van deze middelen nemen we bewust mee bij het collegeprogramma, zodat wij het gesprek over de benodigde financiële middelen kunnen voeren op basis van reële kosten inschattingen.

